

Een tiental uit Iens



Iens met de middeleeuwse kerk

Vakantie in eigen land

Anders dan andere jaren hadden Delia en ik ervoor gekozen om deze keer een vakantie in eigen land door te brengen. Dat we daarbij kozen voor de provincie Friesland heeft er mede mee te maken dat we dan mijn beide achterkleinkinderen weer eens van dichtbij konden zien.

Het gehucht Iens

We kozen ervoor om een 'natuurhuisje' te huren in het gehucht Iens. Dat huisje was uiterst geriefelijk, want het betrof het dorps huis. 's Winters komen de 40 inwoners van Iens er regelmatig bij elkaar en 's zomers wordt het verhuurd.

Iens is een plaats met een monumentale kerk uit de 14^e eeuw. Het heeft een straat, die uiteindelijk doodloopt voor gemotoriseerd verkeer. Wel kunnen fietsers en wandelaars verder alle richtingen uit, maar auto's kunnen slechts een kant uit: de weg terug.

Overigens is Iens ook bekend onder de 'Hollandse' naam Edens, maar zo'n twintig jaar geleden werd bepaald dat 'Iens' voortaan de officiële naam zou zijn.

Vanuit ons ene raam konden we 's morgens de zon zien opkomen en vanuit het andere raam konden we zien hoe hij 's avond onder ging. We kijken uit over de wijde weilanden, waarin koeien vredig graasden en hazen en roofvogels rustig hun gang konden gaan.

In Iens begon de victorie

Ik had een povere periode achter de rug, wat betreft de probleemproductie. Veel goede ideeën kreeg ik niet bewerkt. De bewerkingen waren bijoplosbaar, faalden, of anderen waren me voor geweest. Ook lukte het me een paar keer om een probleem te produceren dat ik zelf lang geleden al had gemaakt. Het was om wanhopig van te worden. Eén of twee problemen per maand was mijn maximale productie.

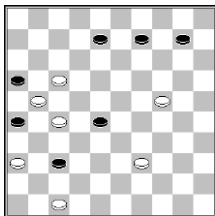
Maar in Iens lukte plotseling alles. Overdag bezochten we een van de elf Friese steden, 's avonds las ik een boek of pakte ik mijn zakdambordje. En ineens lukte mij wat ik in de

voorgaande maanden niet voor elkaar kreeg. Ik maakte correcte problemen. In totaal kwam er een tiental op het bord, dat ik u hierbij graag wil tonen.

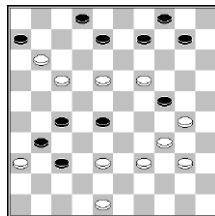
Thema

Al deze problemen hebben eenzelfde thema. Wit haalt een dam, maar offert deze ook weer op, soms vrijwillig, soms ook door de spelregels gedwongen.

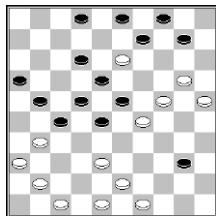
1. 3-9-22



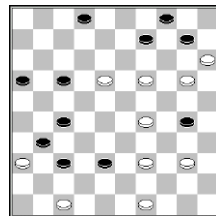
2. 3-9



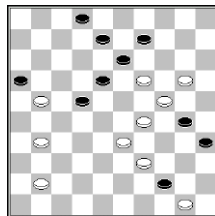
3. 5-9



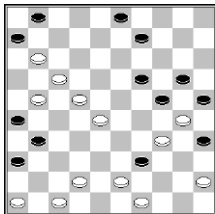
4. 6-9



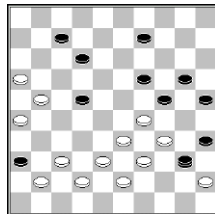
5. 7-9



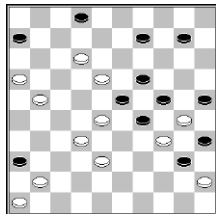
6. 8-9



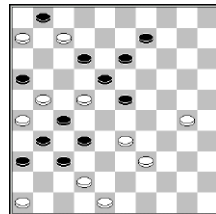
7. 9-9



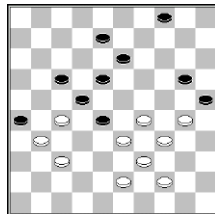
8. 10-9



9. 12-9



10. 13-9



Oplossingen

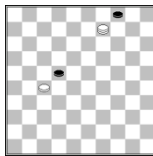
- 47-42, 17-12, 12x5 (16x27) 5x21, 36x27. We beginnen met een eenvoudig miniatuur. Bij zulke problemen is het altijd een wonder te ontdekken dat een ander je nog niet is voor geweest.
- 48-42, 38x29, 17-12, 12x5, 5x8 (over 27) 36x9, 29-23. Een probleem begint voor mij pas mee te tellen als beide partijen minstens elf stukken hebben. De zetten 17-12 en 12x5 doen vermoeden dat dit probleem naar aanleiding van het vorige is ontstaan.
- 41-37, 38-33, 49-44, 47-42, 48-43, 31-26, 26x8, 20-15, 15x3, 3x8 (over 27) 36x9, 15x4 met een winnend eindspel. Twee zwarte dammen verschijnen en verdwijnen. Dan spreek je van een pittig probleem. Jammer dat, om bijoplossingen en zettenverwisseling te voorkomen we ons toevlucht moeten nemen tot een onlogische standverklaring. De voorafgaande zetten waren: (14-19) 50-44 (19x30) 44x24 (34-40).
- 49-43, 29-23, 47-41, 39-34, 20-14, 14x3, 3x8, 36x9, 15x4. Het is heel apart dat de zwarte dam kan kiezen tussen een slag naar 19 of naar 14. In beide gevallen slaat de witte dam naar 8, maar in het ene geval linksom en in het andere geval rechtsom. Misschien vraagt u zich af waarom ik 29 niet op 28 zette en 38 van 29 liet komen, met een gelijke aanvangsstand in aantal schijven. Helaas: in dat geval is het probleem bijoplosbaar. Maar de slagkeus van de dam geeft dit probleem een apart tintje.
- 29-23, 23x14, 19x8, 20-15, 15x4, 4x40, 50x17. De aanvangsstand is ietwat wild, maar ik was gecharmeerd door het gekrioel van de slagen.
- 11-7, 49-43, 17x8 (b.v. 3x12) 43-38, 22x11, 28-22, 47-41, 46-41, 41x3, 3x30, 45x34. Het is grappig hoe alles op zijn plaats wordt gezet voor de beslissende eindslag.

7. 37-32, 34-30, 16-11, 39-34, 26-21, 21x3, 3x30, 45x34. Hier had ik een zwarte dam in de aanvangsstand nodig om mijn bedoelingen te realiseren. Een reeks gezonde meerslagen leidt naar het gewenste doel.
8. 21-17, 12-7, 46-41, 16-11, 32-28, 34x3, 3x30, 45x34. Er wordt een flinke hoeveelheid overbodig materiaal opgeruimd voor de beslissende klap kan worden uitgedeeld.

Twee deugnieten

De laatste twee problemen zouden in een niet te ver verleden veroordeeld zijn geworden tot de brandstapel. Oorzaak; oneconomische meerslagen.

9. 46-41. Dit noemde men vroeger een oneconomische zet omdat wit drie schijven weggeeft, waar slechts een éénslag tegenover staat. Er ontbreekt dan een tweeslag. Een dergelijke redenering wordt tegenwoordig gelukkig niet meer gevolgd: 48-42, 26x17. De stand die nu op het bord komt is tamelijk komisch: 22x4, 4x36, 36x34, 6x8. Voor dergelijke onverwachte situaties mag je een vreemde aanvangsstand accepteren.
10. 29-24. Zo'n zet werd vroeger verafschuwd. Er worden liefst vijf stukken weggegeven, zonder dat daar een meerslag tegenover staat. Nu moet ik zeggen dat een problemist uiteraard ernaar zal streven om zoveel mogelijk van de meerslagregel gebruik te maken, maar zie hier het vervolg en u zult begrijpen waarom ik dit probleem gehandhaafd heb: 37-32, 32x3, 3x9. (Zie 10a) (4x13) 27x9.



Stand 10a.

Probeer maar eens om deze stand te bewerken. Probleem 10 lijkt de enige mogelijkheid.

Leen de Rooij